

Soa & Seksualiteit

in de regio
Rotterdam-Rijnmond

De GGD Rotterdam-Rijnmond richt zich op het voorkomen van de verspreiding van seksueel overdraagbare aandoeningen (soa) en hiv. De GGD biedt daarvoor bij de regionale soa poli een laagdrempelige mogelijkheid om te testen op soa en vragen te stellen over anticonceptie en seksualiteit. De dienst geeft ook voorlichting en werkt daarmee aan preventie van soa.

Preventie van soa

Mensen met vragen over seksuele gezondheid en veilig vrijen of met klachten die duiden op een soa, kunnen terecht op spreekuren in Rotterdam. Mannen die seks hebben met mannen (MSM) en sekswerkers kunnen dit spreekuur ook bezoeken voor vaccinatie tegen hepatitis B. Als mannen zich willen laten testen op soa kunnen zij naar de website www.mantotman.nl gaan. Speciaal voor jongeren onder de 25 jaar die vragen hebben over seksualiteit is er het Sense-spreekuur. Willen MSM of jongeren onder de 25 liever chatten met een medewerker? Dat kan ook via mantotman.nl en sense.info. De hulpverlening komt voort uit de Regeling aanvullende seksuele gezondheid, die bedoeld is voor de mensen met het hoogste risico op soa.

In deze factsheet zijn de jaarcijfers weergegeven van de consulten uitgevoerd bij het Centrum seksuele gezondheid van de GGD Rotterdam-Rijnmond.

Uitgevoerde soa-consulten

In 2017 bezochten 14.122 mensen een soa spreekuur bij het centrum seksuele gezondheid van de GGD Rotterdam-Rijnmond (2016: 13.084, plus 8%).

Net als in voorgaande jaren:

- woont 85% (11980) van de cliënten in ons werkgebied;
- daarvan komt 21% (2.562) uit de regiogemeenten en 79% (9418) uit de gemeente Rotterdam;
- woont 7% in de werkgebieden van GGD Hollands Midden en de GGD Zuid-Holland Zuid;
- komt 6% uit andere GGD regio's;
- is 3% geregistreerd onder een onbekende (anonieme) postcode.

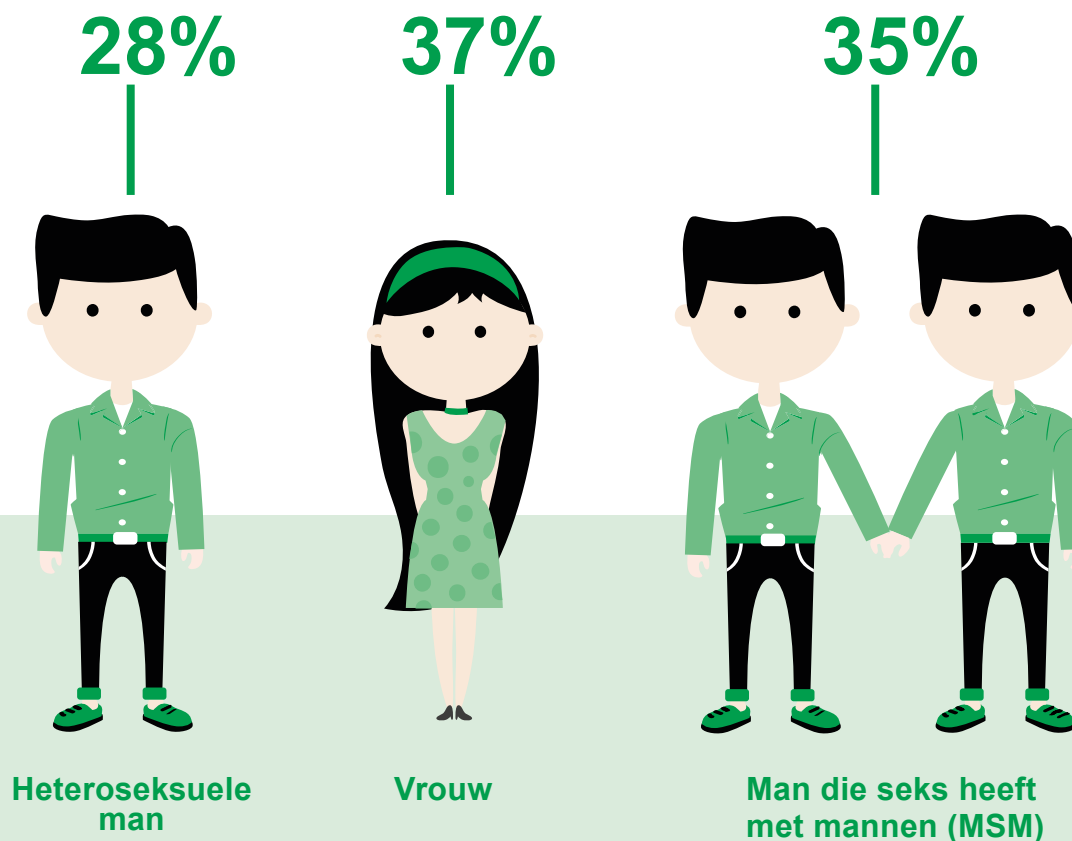
Consulten naar doelgroepen

De verdeling van mensen die op consult komen, wonend in het werkgebied van de GGD Rotterdam-Rijnmond is als volgt: heteroseksuele man 28%, vrouw 37% en man die seks heeft met mannen (MSM) 35%.

Het aantal consulten per 10.000 inwoners bedraagt:

Voor de regiogemeenten **39/10.000** (2016:37)

Voor Rotterdam **148/10.000** (2016:137)



Tabel 1 Aantal uitgevoerde soa-consulten naar risicogroep (2017)

Risicogroep	Regiogemeenten			Rotterdam			
	Aantal consulten ¹	% van alle consulten ²	SOA vind%	Aantal consulten	% van alle consulten	Aantal consulten	% van alle consulten
Heteroman	3380	28%	23,0%	685	27%	2695	29%
Vrouw	4458	37%	21,1%	1044	41%	3414	36%
MSM	4124	34%	20,9%	829	32%	3295	35%
Jongeren < 25 jaar	5529	46%	24,8%	1300	51%	4229	45%
Lage/middelbare opleiding³	5100	43%	25,1%	1514	59%	3586	38%
Gewaarschuwd voor soa	2509	21%	34,8%	497	19%	2012	21%
Soa-klachten	3251	27%	29,8%	726	28%	2525	27%
Afkomstig uit een soa-endemisch gebied (1° of 2° generatie)⁴	4803	40%	23,6%	918	36%	3885	41%
Partner afkomstig soa endemisch gebied	5068	42%	21,1%	1033	40%	4035	43%
Sekswerker	325	3%	13,2%	71	3%	254	3%
Cliënt sekswerker	316	3%	14,2%	86	3%	230	2%
Swinger⁵	100	1%	20,0%	48	2%	52	1%
Eerder soa in laatste jaar	2064	17%	27,1%	384	15%	1680	18%
Seksueel geweld	102	1%	5,6%	22	1%	80	1%
Totaal	11980	100%	21,5%	2562	100%	9418	100%

In tabel 1 is te zien dat er verhoudingsgewijs meer consulten zijn bij vrouwen uit de regiogemeenten dan uit Rotterdam. Ook worden er relatief meer jongeren en laag/middelbaar opgeleiden uit de regio gezien.

De stijging in het aantal consulten in 2017 komt voor het grootste deel op het conto van MSM, zowel MSM uit Rotterdam als uit de regiogemeenten. Van de MSM die op consult komen is 18% jonger dan 25 jaar, van de heteromannen is 55% jonger dan 25 jaar en van de vrouwen 66%. In deze groep jonge mensen is bij respectievelijk 21%, 26% en 25% minimaal één soa gevonden (vindpercentage).

Herhaald testen

Mensen met een hoog risico wordt aangeraden regelmatig een soa-test te doen. In 2017 kwam van de vrouwen 16% en van de heteroseksuele mannen 11% vaker dan één keer op consult. Deze percentages zijn voor de regiogemeenten en Rotterdam ongeveer gelijk. Eénderde van de MSM uit de regiogemeenten kwam meer dan één keer voor een consult. Voor de MSM uit Rotterdam was dit percentage hoger, 40%.

Vindpercentages soa 2017

- Het percentage cliënten waarbij één of meerdere soa's werden gevonden (het vindpercentage) is 21,5% voor het gehele werkgebied van de GGD Rotterdam-Rijnmond.
- De vindpercentages van 2017 zijn licht gestegen ten opzichte van 2016, met name bij consulten van personen uit de regiogemeenten (2017: regiogemeenten 21,9%, Rotterdam 21,4%; 2016: regiogemeenten 18,9%, Rotterdam 21,1%).
- Bij 2580 mensen zijn een of meerdere soa's gevonden (Regiogemeenten 561, Rotterdam 2019).

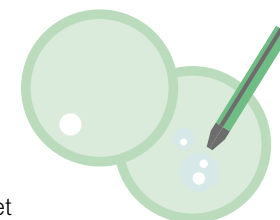
¹ cliënten met bekende postcode

² personen kunnen in meerdere groepen voorkomen

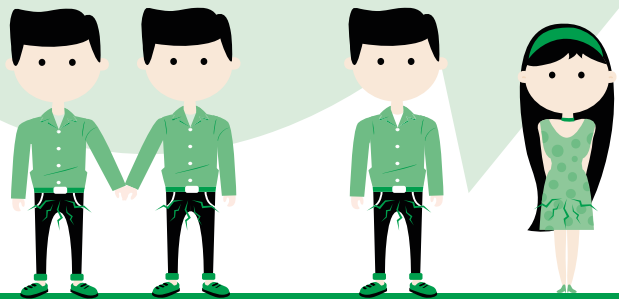
³ basis/ibol/mavo/vmbol/mbo/havo/vwo/gymnasium

⁴ alle landen buiten West-Europa en andere Westerse landen

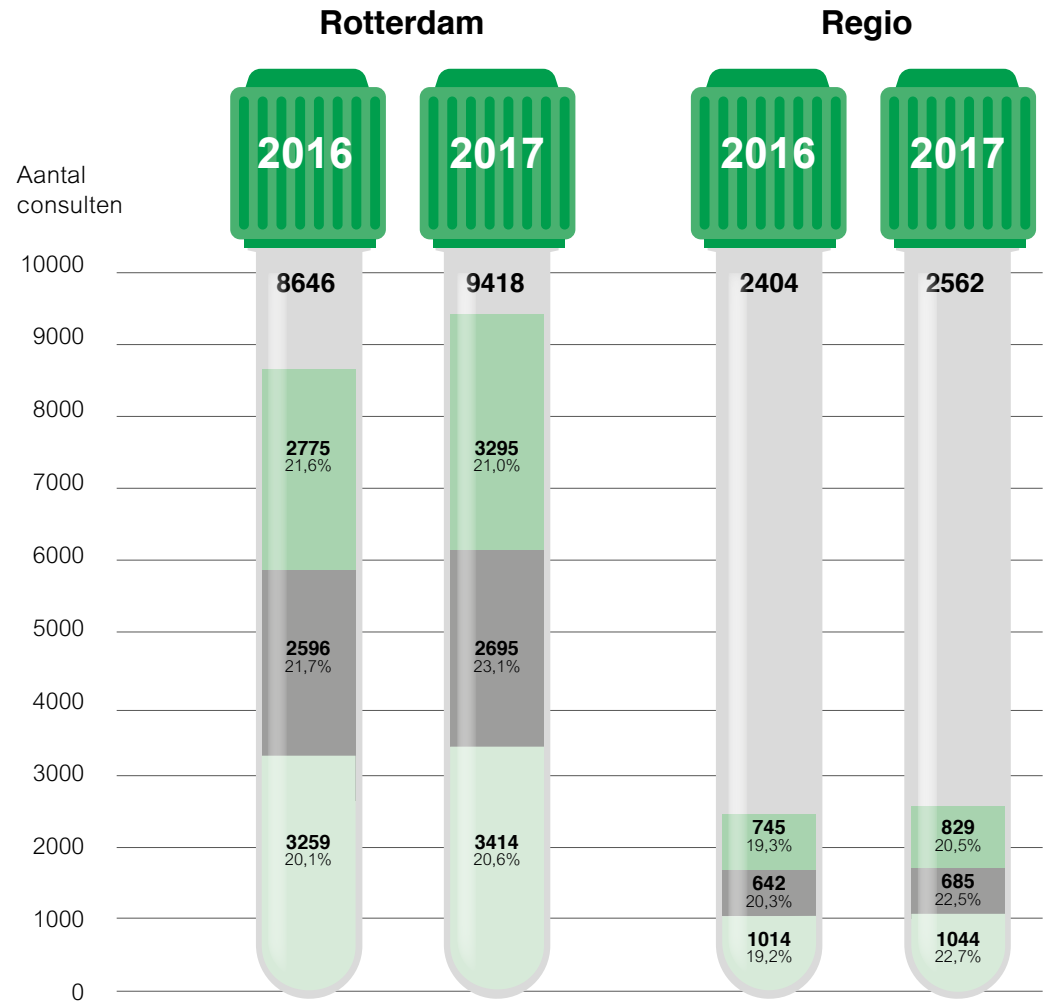
⁵ stellen die met andere stellen vrije seks hebben (partnerruil), bijvoorbeeld in parenclubs






Figuur 1: Aantal consulten naar seksueel contact en vindpercentage bij het Centrum Seksuele Gezondheid Rotterdam: regiogemeenten versus Rotterdam, 2016-2017



De stijging van de vindpercentages is een gevolg van de strikte prioritering voor mensen met het hoogste soa risico, zoals mensen die door een partner gewaarschuwd zijn voor een soa of mensen die klachten hebben.



-  MSM
-  heteroseksuele mannen
-  vrouwen

Het jaarverslag van de centra seksuele gezondheid in de regio Zuidelijk Zuid-Holland vindt u op de website van de GGD, www.ggdrotterdamrijnmond.nl/soa-seksualiteit/jaarcijfers

Specifieke doelgroepen

Mannen die seks hebben met mannen (MSM)

Kijkend naar MSM bereiken we in de regiogemeenten meer biseksuele mannen. Van alle consulten bij MSM woonachtig in de regiogemeenten is 18% biseksueel vergeleken met 13% in Rotterdam.

Van de MSM die alleen met mannen seks hebben heeft 29% een migratieachtergrond. Bij biseksuele mannen is dit 40%.

Om tegemoet te komen aan de specifieke vragen en zorgen van MSM heeft de soa poli van de GGD speciale consulten ingericht. Deze consulten zijn begin 2018 gestart. Het gaat om consulten voor soa-testen bij mannen met een zeer hoog risico op soa en ook hepatitis C. Begeleiding en aanvullende voorlichting voor mannen die hiv pre-expositieprofylaxe gebruiken (PrEP) maken hier ook onderdeel van uit.

Van de MSM die alleen met mannen seks hebben, heeft **29%** een migratieachtergrond



Veel voorkomende soa's zijn Chlamydia, Gonorrhoe, Syfilis, HIV, Hepatitis B

Jongeren

Omdat we weten dat bij laag- en middelbaar opgeleide jongeren vaker een soa wordt gevonden, is het belangrijk dat we deze groep zien op ons spreekuur. In 2017 was van de heteroseksuele jongeren uit de regio die op consult kwamen 64% laag of middelbaar opgeleide. Voor jongeren uit Rotterdam was dit lager, 42%.

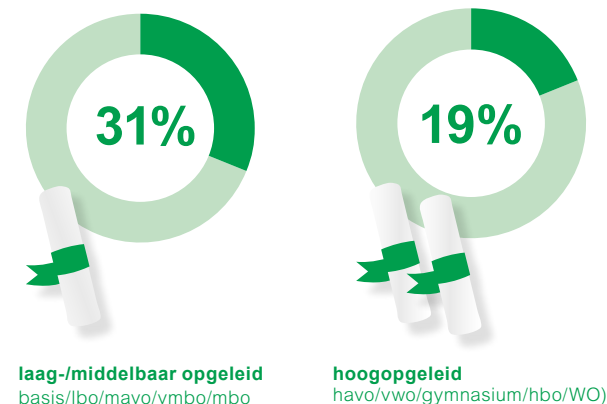
Bij 31% van de laag- of middelbaar opgeleide jongeren werd een soa gevonden, vergeleken met 19% bij hoger opgeleide jongeren. Dit percentage is voor de regiogemeenten en Rotterdam vergelijkbaar.

De GGD blijft zoeken naar effectieve methoden om de laag- en middelbaar opgeleide jongeren te bereiken, voorlichting te geven en indien nodig op soa te testen. De uitkomsten van het onderzoek 'seks onder je 25e' in onze regio laten zien dat dit ook nodig is. Jongeren zijn ontevreden over de voorlichting die ze krijgen op school. De resultaten van seks onder je 25e zijn te vinden op de website van de GGD, www.ggdrotterdamrijnmond.nl/soa-seksualiteit/seks-onder-je-25e.

Hiv-bestrijding

Hiv komt vooral voor bij MSM en bij heteroseksuelen met bepaalde migratieachtergronden. De GGD motiveert MSM op verschillende manieren om zich te laten testen op hiv. Dit is ook in de regiogemeenten nodig: bij de eerste consulten in 2017 lieten MSM uit de regiogemeenten zich aanzienlijk vaker voor het eerst testen op hiv dan Rotterdamse MSM (20% tegenover 13%).

Vindpercentage jongeren



De GGD wil de UNAIDS-doelen halen in de hiv-bestrijding: ten minste 90% van de geïnfecteerden weet dat ze geïnfecteerd zijn en zijn in zorg, 90% hiervan wordt behandeld en 90% hiervan is niet meer besmettelijk.

Naar schatting zijn er ongeveer 375 mensen in het werkgebied besmet met hiv zonder dit te weten, waarvan er naar schatting 150 mensen uit de regiogemeenten komen. Het opsporen van deze hiv-geïnfecteerden heeft prioriteit voor de GGD. Hiervoor is het project 'Rotterdam-Rijnmond (RR) Aidsvrij 2030' gestart, een samenwerkingsproject tussen de GGD en de hiv-behandelcentra van het Erasmus MC en het Maasstad Ziekenhuis. Samen met huisartsen en de doelgroepen worden er wijkgerichte interventies ontwikkeld.

Meer informatie over dit project is te vinden op de website van de GGD, www.ggdrotterdamrijnmond.nl/professionals/project-rr-aidsvrij-2030.

Preventie-activiteiten

De GGD spitst zijn preventie toe op subdoelgroepen van jongeren: laagopgeleide jongeren waaronder migranten, jonge mannen die seks hebben met mannen (MSM) en sekswerkers. De GGD benadert deze jongeren daar 'waar zij te vinden zijn': online via Sense.info, op de ROC's¹, bij het jongerenwerk en via collega's van het Centrum voor Jeugd en Gezin (CJG). Medewerkers zoeken sekswerkers ook op bij seksinrichtingen en bij de inloop Door2Door.

De ontmoetingsplaatsen liggen vaak in de (grote) stad. Jongeren uit de hele regio doen mee aan preventieactiviteiten in Rotterdam. Een medewerker van de GGD die voorlichting geeft op een ROC in Rotterdam bereikt ook jongeren uit andere gemeenten. Omdat een soa voor veel mensen een beladen onderwerp is, vraagt de GGD deelnemers van de groepsvoorlichtingen niet naar hun adres. Hoeveel inwoners per gemeente zijn voorgelicht, is daarom onbekend.

De GGD zet bij seksinrichtingen en bij Hang Out 010 (een organisatie voor LHBTI-jongeren²) een combinatie in van voorlichting over soa, anticonceptie, seksualiteit, vaccineren en/of testen. Ook is de GGD aanwezig bij activiteiten waar veel MSM aanwezig zijn, zoals Rotterdam Pride, als daar voorlichting geven mogelijk is. De focus verschuift echter naar online hulpverlening voor MSM. Online zal dit waarschijnlijk via de dating app Grindr plaatsvinden. Veel mannen vinden hun sekspartners via deze dating app. Uitgangspunt van de voorlichting is gezonde seksualiteit. De voorlichting richt zich op plezierige seks en op veilig vrijen, ook in situaties waarin dat niet gemakkelijk is, bijvoorbeeld bij schaamte/taboe over seksueel gedrag.

¹ ROC: regionaal opleidings centrum, verzorgt het middelbaar beroepsonderwijs (mbo) en volwasseneneducatie.

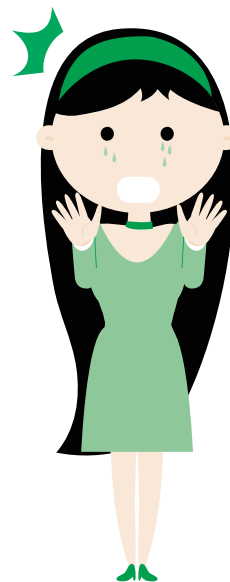
² LHBTI: lesbische vrouwen, homoseksuele mannen, biseksuelen, transgender- en intersekse personen

Keuzehulp

De GGD biedt keuzehulp bij een ongewenste zwangerschap. Meisjes en jonge vrouwen die hulp willen bij de keuze over het wel of niet doorzetten van de zwangerschap, kunnen voor een persoonlijk gesprek bij een hiervoor opgeleide verpleegkundige terecht. Verwijzing vindt plaats via stichting FIOM.

Centrum voor seksueel geweld (CSG)

Voor slachtoffers van seksueel geweld ouder dan 16 jaar beschikt de GGD over een centrum seksueel geweld. Aanmelding verloopt via het landelijke nummer 0800-0188 of via de politie. Bij het CSG wordt in samenwerking met de politie en FARR (forensisch artsen Rotterdam-Rijnmond) het slachtoffer onderzocht, worden eventuele sporen veiliggesteld en wordt het slachtoffer begeleid tot maximaal 6 maanden na de gebeurtenis. Het CSG is 7 dagen per week 24 uur per dag bereikbaar via het landelijke nummer. Slachtoffers jonger dan 16 jaar worden opgevangen in het Sofia kindziekenhuis. Aanmelding verloopt eveneens via de politie of het landelijke nummer. Meer informatie op www.ggdrotterdamrijnmond.nl/advies-hulp/seksueel-geweld.



Wat doet de GGD voor mijn gemeente?

Het team Soa & Seksualiteit:

- biedt de mogelijkheid van een soa-consult, inclusief testen en zo nodig behandelen en/of verwijzen in Rotterdam;
- biedt ondersteuning bij partnerwaarschuwing; digitaal, telefonisch of tijdens het consult;
- biedt voorlichting aan subdoelgroepen jongeren op plaatsen waar zij zich bevinden;
- bewaakt de verspreiding van soa's en/of hiv op basis van verzamelde gegevens, om zo nodig maatregelen te kunnen nemen;
- biedt ondersteuning bij ongeplande/ongewenste zwangerschap en verwijst door;
- biedt ondersteuning en begeleiding aan slachtoffers van seksueel geweld (ouder dan 16 jaar).

Meer informatie en contact

Voor meer informatie kunt u contact opnemen met team Soa & Seksualiteit via postbussoaggd@rotterdam.nl. Ook kunt u kijken op onze website www.ggdrotterdamrijnmond.nl.

Dit is een uitgave van de gemeente Rotterdam en de GGD Rotterdam-Rijnmond. Het team Soa & Seksualiteit is onderdeel van de afdeling Publieke Gezondheid, net als de teams Infectieziektebestrijding en Gezondheid & Milieu.

Copyright © juli 2018